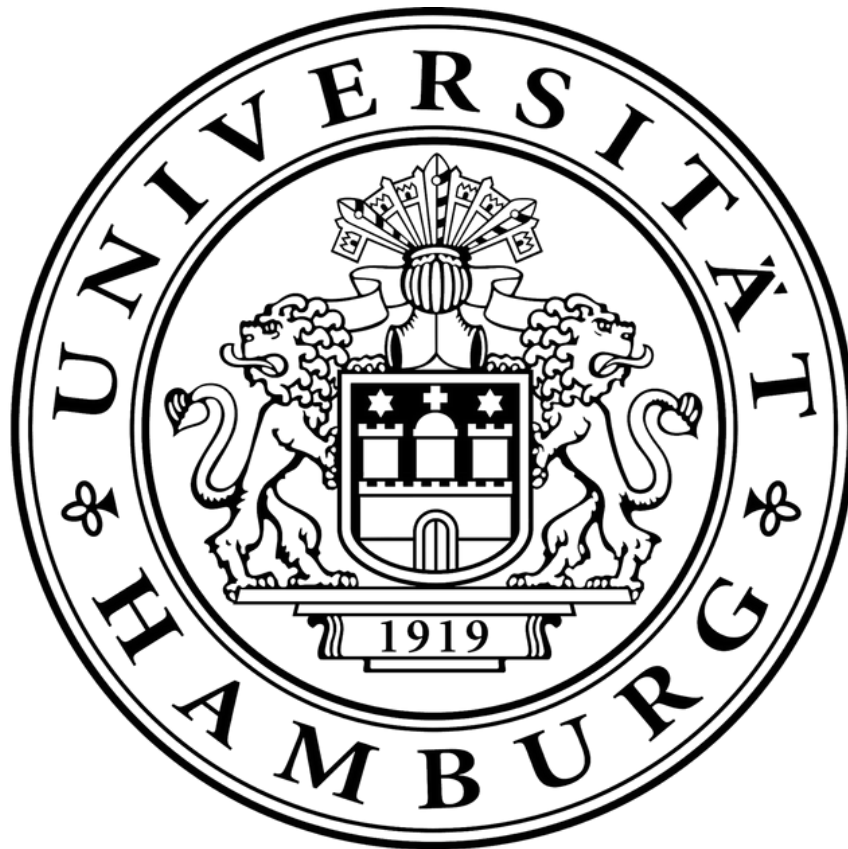


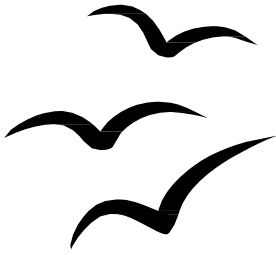


Ersti-Heft



Chemie & Lebensmittelchemie





Moin!

Herzlich willkommen an der Universität Hamburg und am Fachbereich Chemie!

Wir - der Fachschaftsrat (FSR) Chemie & Lebensmittelchemie - freuen uns sehr, euch hier begrüßen zu dürfen und euch auf eurem neuen Bildungsweg zu begleiten. Euer Studium ist der Beginn einer aufregenden Reise, die euch nicht nur fachliches Wissen, sondern auch unvergessliche Erfahrungen und neue Freundschaften bringen wird. In den kommenden Semestern werdet ihr in die faszinierende Welt der Chemie oder Lebensmittelchemie eintauchen, Experimente durchführen, komplexe Zusammenhänge verstehen und die Grundlagen für eure berufliche Zukunft legen.

Uns als Fachschaftsrat liegt euer Wohl und eure erfolgreiche Studienzeit besonders am Herzen. Wir stehen euch mit Rat und Tat zur Seite, sei es bei organisatorischen Fragen oder einfach, um euch bei euren Anliegen zu unterstützen. Das Studentenleben an der Universität Hamburg ist vielfältig und bunt. Neben dem Studium gibt es zahlreiche studentische Initiativen, Fachschaftsgruppen und Freizeitangebote, die es zu entdecken gilt. Nutzt diese Gelegenheiten, um euren Horizont zu erweitern und das Beste aus eurer Zeit an der Universität herauszuholen.

Eure Kommiliton*innen werden zu wichtigen Weggefährten in den kommenden Jahren. Gemeinsam werdet ihr Herausforderungen meistern, Erfolge feiern und euch gegenseitig inspirieren. Schließt Freundschaften, tauscht Ideen aus und lernt voneinander – die Universität ist der ideale Ort, um euer persönliches und akademisches Potenzial zu entfalten.

Wir wünschen euch einen fantastischen Start in euer Studium und eine aufregende Zeit an der Universität Hamburg.

Euer Fachschaftsrat Chemie & Lebensmittelchemie



Inhalt

FSR Chemie & Lebensmittelchemie	1
CHECKLISTE für Erstis	2
Abkürzungsverzeichnis.....	3
Campus-Lageplan.....	4
Fachbereich-Lageplan	5
Wenn es mal Ärger gibt.....	6
Verfasste Studierendenschaft	7
Akademische Selbstverwaltung	8
Wichtige Anlaufstellen an der Chemie.....	10
Rund um den Campus	12





FSR Chemie und Lebensmittelchemie

Wer sind wir?

Der FSR Chemie und Lebensmittelchemie besteht aus Studierenden, die sich ehrenamtlich engagieren, um die Studienbedingungen und das Campusleben für ihre Kommilitonen und Kommilitoninnen zu verbessern. Wir repräsentieren die Interessen der Studierenden gegenüber der Universitätsleitung und den Dozenten und sind stets bestrebt, eine offene und transparente Kommunikation sicherzustellen.

Was machen wir?

Unsere Aufgaben sind vielfältig. Wir verkaufen Kittel und Schutzbrillen, organisieren Veranstaltungen und stehen euch bei Fragen rund um das Studium zur Verfügung. Außerdem engagieren wir uns für die Interessen der Studierenden in Gremien und Ausschüssen.

Wie könnt ihr uns erreichen?

Ihr findet uns in unserem FSR-Büro (links neben Hörsaal A), wo wir euch gerne persönlich begrüßen und eure Fragen beantworten. Außerdem sind wir über E-Mail und Social Media erreichbar, sodass ihr uns jederzeit kontaktieren könnt.

Mitwirken ausdrücklich erwünscht!

Alles was wir machen, machen wir freiwillig. Wir suchen quasi immer nach Unterstützung, wenn Du Dich also engagieren und das Studium verbessern und anderen helfen möchtest, komm gerne zu den Öffnungszeiten oder zu einer Sitzung vorbei.

Servicezeiten : montags von 12 bis 13 Uhr

Sitzung : donnerstags um 18:30 Uhr



Martin-Luther-King-Platz 6, 20146 Hamburg



fsr.chemie@uni-hamburg.de



[fsr.chemie.uhh](https://www.instagram.com/fsr.chemie.uhh)

CHECKLISTE für Erstis

Anmeldung für alle Module, Veranstaltungen und Prüfungen für das Semester in STiNE (wird zusammen mit den OE Tutoren in der OE gemacht)

Kittel, Handschuhe und Schutzbrille (bekommt ihr im ersten Semester)

Haftpflichtversicherung für Glasbruch

Laborjournal, zwei Schlösser und wasserfester Stift

Bibliotheksausweis beantragen (online oder vor Ort in den Bibliotheken)

Einrichtung des VPN-Clients auf dem eigenen Rechner (eduroam, Cisco)

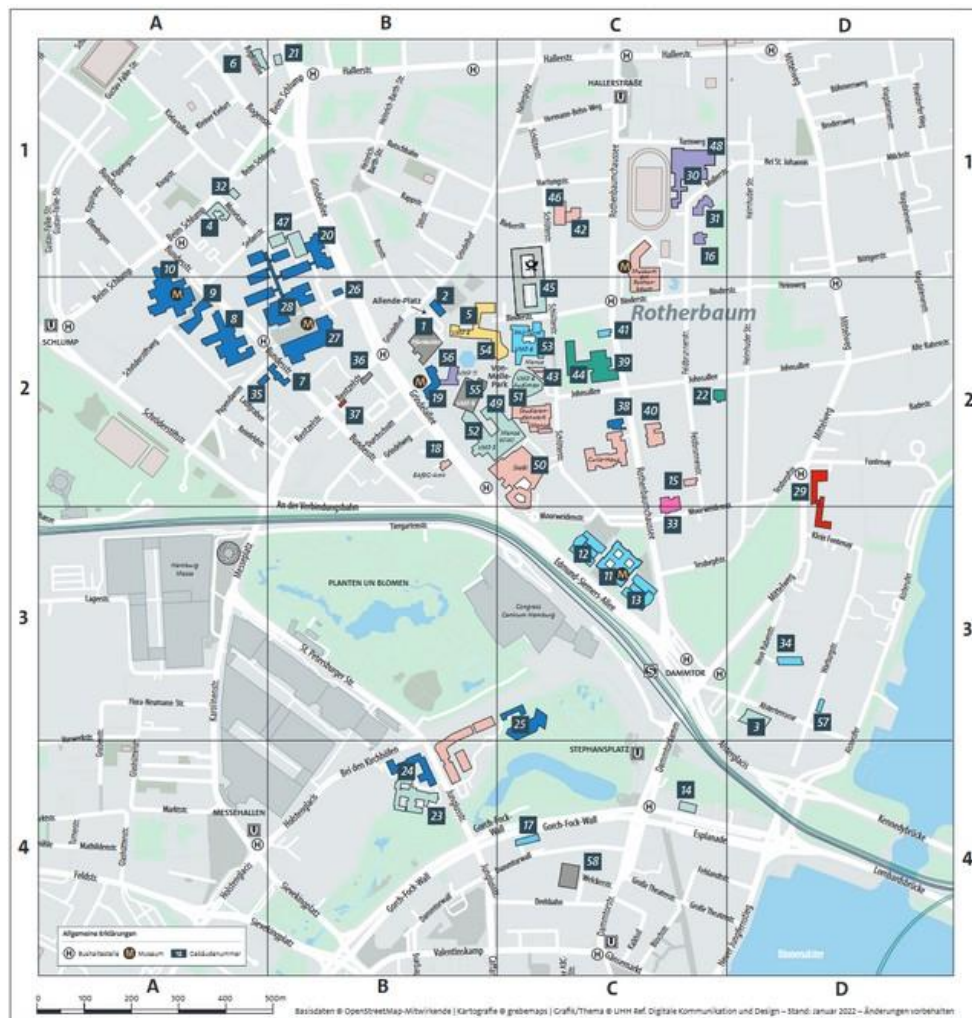


Abkürzungsverzeichnis

An der Uni werden Abkürzungen geliebt. Damit du nicht vollkommen die Übersicht über diese verlierst, haben wir die wichtigsten für dich zusammengefasst:

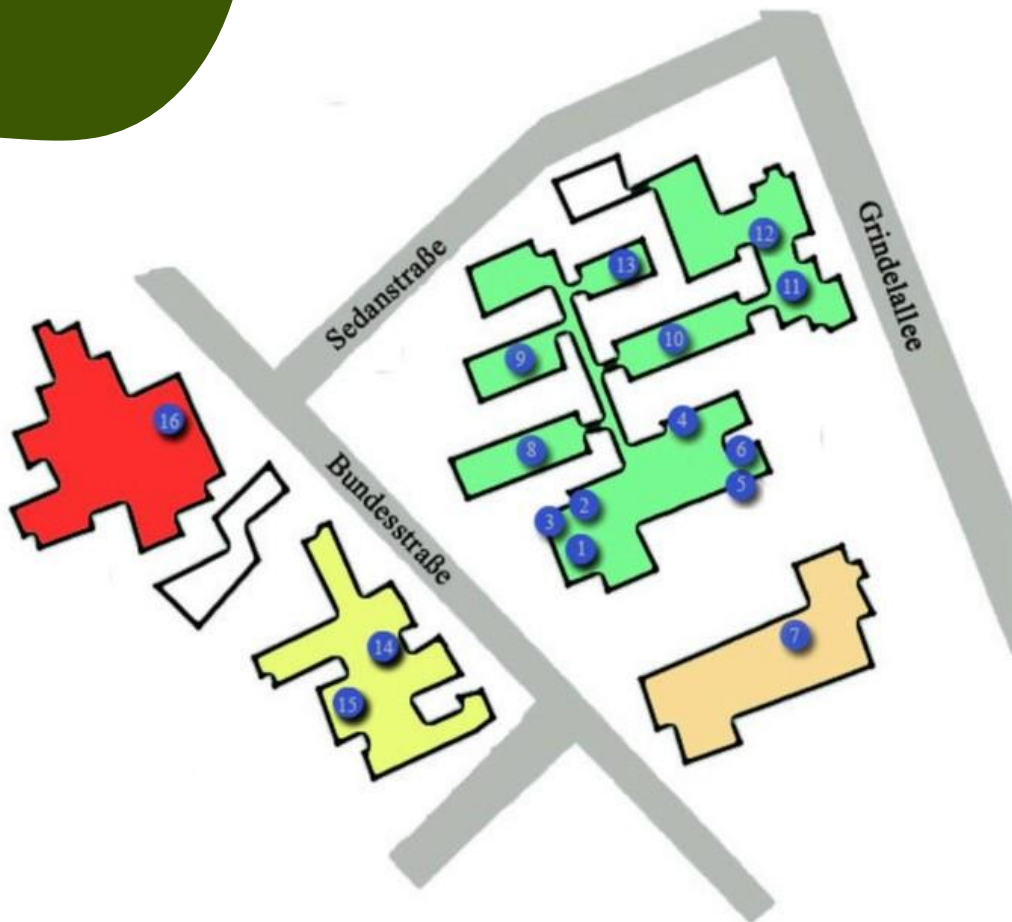
AC	Anorganische Chemie
Assi	Praktikumsassistent
AStA	Allgemeiner Studierenden Ausschuss
BAföG	Bundesausbildungsförderungsgesetz
BC/MLS	Biochemie/Molecular Life Science
Ersti	Das bist du!
ESA	Erdmund-Siemens-Allee
FB	Fachbereich
FBR	Fachbereichsrat
FSR	Fachschaftsrat
GAC	Grundlagen der Allgemeine Chemie
Lemi	Lebensmittelchemie
MIN	Mathe, Informatik und Naturwissenschaften
MLK	Martin-Luther-King-Platz
OC	Organische Chemie
OE	Orientierungseinheit
P	Praktikum
PC	Physikalische Chemie
Pha	Pharmazie
PO	Prüfungsordnung
RRZ	Regionales Rechenzentrum
Stabi	Staatsbibliothek
TMC	Technische und Makromolekulare Chemie
VMP	Von-Melle-Park

Lageplan des Campus



Nummer	Was ist da?	Adresse
3	Campus Center	Alsterterasse 1
8	Pharmazeutisches Institut TMC	Bundesstraße 45
18	Bafög-Amt	Grindelallee 9
20	Physikalische Chemie	Grindelallee 117
23	Hörsaalgebäude Physik	Jungiusstraße 9
24	Angewandte Physik	Jungiusstraße 11
28	Chemisches Institut	Martin-Luther-King-Platz 6
30	Hochschulsport	Mollerstraße 2-4
46	Regionales Rechenzentrum	Schlüterstraße 70
49	Mensa	Von-Melle-Platz 2 (VMP2)
50	Staats- und Universitätsbibliothek	Von-Melle-Park 3 (VMP3)
51	Audimax	Von-Melle-Park 4 (VMP4)
52	AStA	Von-Melle-Park 5 (VMP5)
53	Philosophenturm	Von-Melle-Park 6 (VMP6)

Fachbereich Lageplan



Nummer	Ort	Stockwerk
1	Hörsäle A, B, C und D	1. Stock (A), UG 1
2	FSRe	1. Stock
3	FSR Wohnung	1. Stock
4	Hausmeister	EG
5	Bibliothek	EG
6	CIP-Pool	1. Stock
7	Zoologie	EG
8	AC	EG
9	BC/Analytik	EG
10	OC	EG
11	PC, Studienbüro	EG
12	CIP-Pool	EG
13	BC	EG
14	TMC, Pharmazie	EG
15	CIP-Pool	EG
16	Geomatikum	EG

Wenn es mal Ärger gibt

Wie überall kommt es auch an der Uni vor, dass es mal Ärger gibt. Auch wenn fast alle hier wirklich nett sind, kommt es manchmal vor, dass man sich ungerecht behandelt fühlt. Sollten ihr Stress mit Profs, einer Laboraufsicht oder anderem Unipersonal bekommen, ist es wichtig, dass ihr ein Paar Dinge beachtet:

1. Keine Panik! Und möglichst ruhig und höflich bleiben.
2. Direkt nach der Situation alles möglichst sachlich und genau aufschreiben.
3. Mindestens (!) eine Nacht darüberschlafen.
4. Überlegen, wie schlimm die Situation wirklich war.
 - a. Nicht so schlimm, aber nervig: am besten mit anderen betroffenen Studis zusammentun und sich gesammelt beschweren
 - b. Schlimm: weiter mit Schritt 5
5. Regelungen zu dem Problem raussuchen oder zu Leuten gehen, die das schon mal gemacht haben (FSR und/oder AStA Rechtsberatung)
6. Mit respektvoller, konstruktiver Formulierung des Problems erneut an die Problem verursachende Person wenden.
7. Bei blöder Reaktion mit dem FSR zusammen überlegen, wie man weiter vorgeht.



Verfasste Studierendenschaft

Kaum an der Uni angekommen, wirst du schnell feststellen, dass du regelmäßig aufgefordert wirst zu einer Wahl zu gehen. Auch in den Mänteln liegen tausende von Flugblättern.

StuPa, AStA, FAR, FSR, AS, Hochschulrat sind nur einige Abkürzungen und Begriffe, die man dann lesen wird. Worum es dabei geht, wann du wählen kannst und was das alles miteinander zu tun hat, wird hier kurz vorgestellt.

Studierendenschaft

Alle Studierenden der Uni Hamburg sind Teil der Studierendenschaft. Alle Studierenden gehörend dazu auch noch zu einer Fachschaft.

StuPa (Studierendenparlament)

Das Studierendenparlament ist das gesetzlich vorgesehene Legislativorgan der Studierendenschaft der Universität Hamburg. Das StuPa beschäftigt sich mit hochschulpolitischen Belangen der Universität und wählt und kontrolliert den Allgemeinen Studierendenausschuss (AStA). Die StuPa-Wahlen finden jährlich im Wintersemester statt. Alle Studierenden der Universität Hamburg erhalten dann angeschrieben, um per Briefwahl wählen zu können. Anschließend findet dann eine einwöchige Urnenwahl statt, bei der alle, die noch nicht per Brief gewählt haben, ihre Stimme am UHH-Campus abgeben können.

AStA (Allgemeiner Studierendenausschuss)

Der AStA ist das Sprachrohr und der direkte Ansprechpartner der 43.000 Studierenden gegenüber der Politik, der Verwaltung, der Öffentlichkeit und der Stadt. Der AStA beschäftigt sich mit allem, was die Studenten

bewegt und bietet ein umfangreiches Beratungsangebot dazu an. Welche

Probleme es bei den Studierenden gibt, erfährt er unter anderem durch Kommunikation mit den Fachschaftsräten.

Fachschaft

Alle Studierenden sind Teil einer Fachschaft. Welcher Fachschaft man angehört, hängt vom Studienfach ab, denn nicht jedes Fach bildet eine eigene Fachschaft.

FSR (Fachschaftsrat)

Der Fachschaftsrat wird von den Studierenden einer Fachschaft auf der Vollversammlung (VV) gewählt. Gewählt wird der FSR einmal pro Jahr. Der Fachschaftsrat ist die zentrale Anlaufstelle für studentische Belange. Außerdem ist der FSR die Rechtsvertretung der Fachschaft. Wir haben bei uns 4 Fachschaften: Chemie & Lebensmittelchemie, Molecular Life

Akademische Selbstverwaltung

Statusgruppen

Die Universität ist in vier Statusgruppen unterteilt: Professoren, Technisches und Verwaltungspersonal (TVP), Wissenschaftliche Mitarbeiter*innen und Studierende. Die größte Statusgruppe ist die der Studierenden (ca. 43 000). In allen Gremien der Akademischen Selbstverwaltung haben jedoch immer Professoren die Mehrheit. Die Statusgruppen wählen jeweils ihre Mitglieder in den Akademischen Senat und Fakultätsrat.

Hochschulrat

Der HS ist das höchste parlamentarische Gremium und wird je zur Hälfte durch den Akademischen Senat und den Senat der Freien und Hansestadt Hamburg besetzt. Zentrale Aufgabe des Gremiums ist die strategische Steuerung der Hochschule.

Akademischer Senat

Der AS ist eines der zentralen Gremien der Uni. Im AS sitzen alle vier Statusgruppen. Er ist an allen wichtigen Entscheidungen der Universität Hamburg beteiligt, z.B. an der Wahl und Abwahl der Präsidentin oder des Präsidenten sowie an der Bestellung des Hochschulrats. Er bestätigt Vizepräsidentinnen und Vizepräsidenten und erlässt Richtlinien, wählt die Gleichstellungs- und Behindertenbeauftragten. Die Wahl des Akademischen Senats findet jährlich im Wintersemester statt.

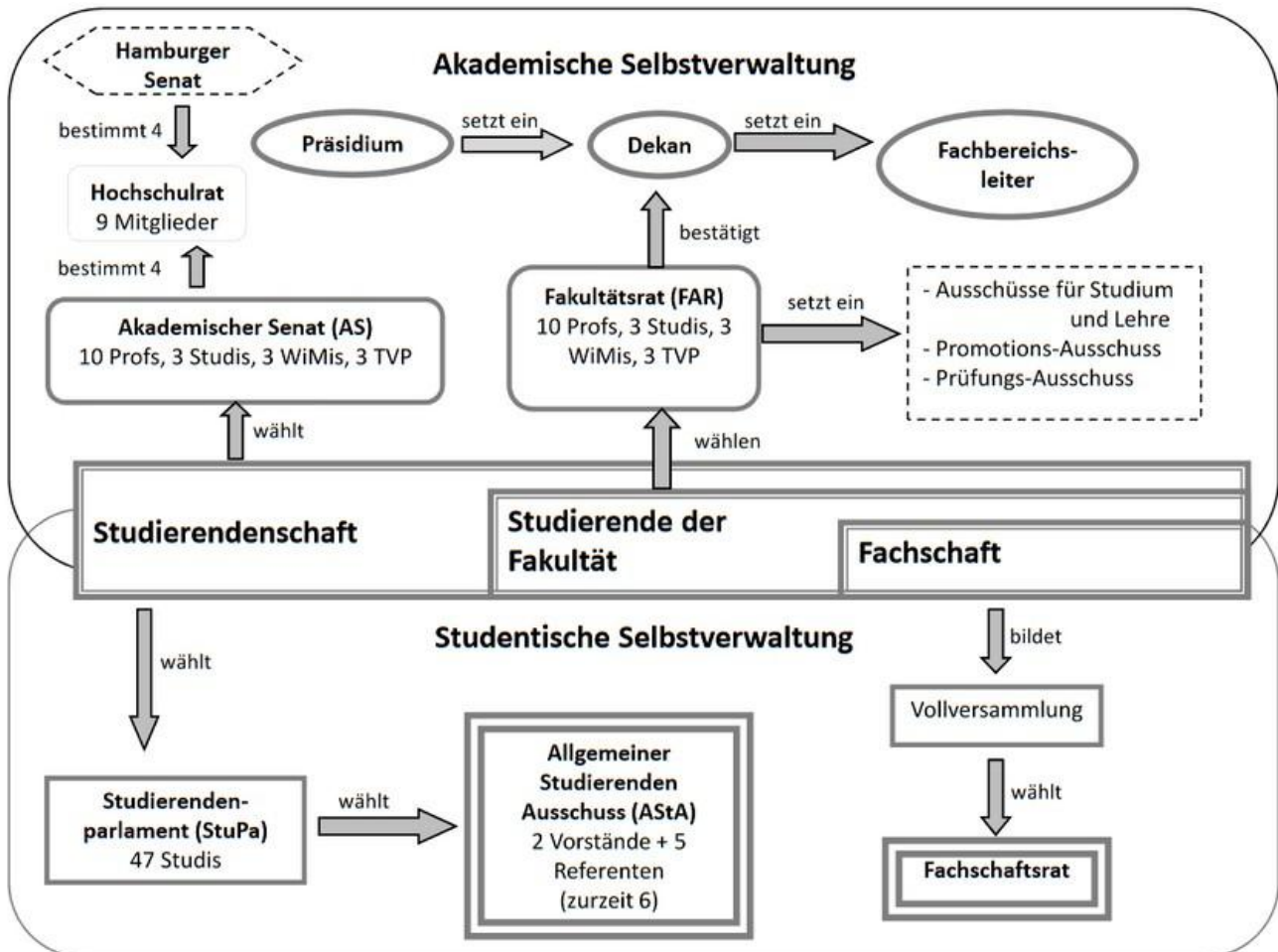
Fakultätsrat (FAR)

Der FAR ist das fakultätsweite parlamentarische Entscheidungsgremium. Es gibt – entsprechend zu den acht Fakultäten an der Uni – acht Fakultätsräte. Jeder FAR beschäftigt sich mit seinen eigenen Belangen in den Bereichen Forschung und Lehre. Der FAR wählt den Dekan der Fakultät und schlägt Personen für die Besetzung von Professuren vor. Die FAR-Wahlen finden im Sommersemester statt. Die Briefwahlunterlagen werden nach Hause versendet. Eine Urnenwahl ist auch möglich.

Fachbereichsrat (FBR)

Der FBR ist die Selbstverwaltungsstruktur des Fachbereichs. Die studentischen Mitglieder werden jedes Jahr gewählt.

Akademische Selbstverwaltung



Wichtige Anlaufstellen an der Chemie

IT-Service

Der Fachbereich Chemie verfügt abseits vom Rechenzentrum über einen eigenen IT-Service. Unser IT-Service hilft dir bei allen technischen Angelegenheiten. Beim IT-Service erhält man kostenlose Software, welche speziell für unser Studium benötigt werden.

Im Fachbereich Chemie gibt es vier große Computerräume (CIP-Pools), sowie einen kleineren Computerraum mit PCs für die studentische Nutzung. Diese befinden sich:

- über der Bibliothek MLKP6 (CIP1 - 14 Plätze)
- im Verfügungsgebäude II, GA1 17, EG Foyer Cafeteria (CIP2 - 15 Plätze)
- in der Bundesstr. 45, Raum TMC E38 (CIP3 - 30 Plätze)
- in der Bundesstr. 45, PHA Bibliothek (CIPPHA - 14 Plätze)
- im Papendamm 21, EG (CIPIGTW - 4 Plätze)

Außerdem stehen in der Bibliothek der Chemie (Lesesaal 1 & Gruppenraum) einzelne PCs bereit. Alle Rechner laufen mit Windows 10 und sind mit Standard-Bürosoftware und Chemie-Software ausgestattet. Alle Computerpools sind jeweils mit einem Farb-Laserdrucker und einem A4-Scanner ausgestattet. Das Login erfolgt jeweils mit der "UHH-Kennung". Für die Nutzung der Drucker wird eine Materialkostenbeteiligung erhoben. Die Einzahlungen zum Guthaben für die Materialkostenbeteiligung könnt ihr in den Räumlichkeiten des IT-Service Chemie vornehmen: Bundesstrasse 45, TMC E44c-h (Zugang über E37).

Auf der Homepage findest du die Beschreibung, wie du dich in das WLAN-Netz der UHH einwählen kannst. Wenn du Probleme oder Fragen hast, kannst du dich natürlich auch damit beim IT-Service melden.



Studienbüros

Das Studienbüro ist die zentrale Stelle für Anliegen und Fragen der Studierenden und Lehrenden am Fachbereich. Das Studienbüro koordiniert die Studiengänge, die Lehr- und Raumplanung, die Beratung der Studierende und von Studierendeninteressierten, das Prüfungsmanagement sowie die Verwaltung von Promotionen.

Unser Studienbüro findest du im Erdgeschoss der Physikalischen Chemie, benachbart zum Grindel-Café.

Kontakt:

Universität Hamburg
Fachbereich Chemie - Studienbüro
Grindelallee 117, EG Raum 47-50b
Postadresse: Martin-Luther-King-Platz 6
20146 Hamburg
E-Mail: studienbuero.chemie@uni-hamburg.de

Sprechzeiten:

Mo 9–12 und 13–15 Uhr
Di geschlossen (telefonisch erreichbar)
Mi 10–12 und 13–15 Uhr
Do geschlossen (telefonisch erreichbar)
Fr 9–12 Uhr
und nach Vereinbarung

Die Bibliothek

Für Studierende der Fächer Chemie, Pharmazie, Lebensmittelchemie und MLS ist die Bibliothek der Chemie besonders wertvoll. Hier findet man eine große Auswahl an Fachbüchern. Das heißt, du kannst hier sowohl im ersten Semester, als auch im fünften oder siebten Semester Bücher finden, die dem jeweiligen Anspruch gerecht werden. Die Bibliothek ist von montags bis freitags von 9 bis 19 Uhr geöffnet. Sie besitzt zwei Lesesäle und zwei Gruppenarbeitsräume. Weiterhin stehen Computer zur Recherche im Internet zur Verfügung.

Im Seminarraum 101 im Obergeschoss des Lesesaals 1 steht ein Buchscanner. Für Studierende steht zusätzlich noch ein Chemie-PC mit Scanner zur Verfügung.

Um Bücher auszuleihen wird ein Bibliotheksausweis benötigt. Dieser kann direkt vor Ort beantragt werden oder über ein Online Formular. Unsere Empfehlung also, schaut auf jeden Fall zuerst in der Bibliothek nach, bevor ihr euch eigene Bücher kauft.

Die Bibliothek bietet dir vor allem die Möglichkeit, in Ruhe und konzentriert lernen zu können. In den Lesesälen ist es ruhig, so dass du nicht abgelenkt wirst. Solltest du es vorziehen in Gruppen zu lernen, so kannst du auch die Gruppenarbeitsräume der Bibliothek verwenden.

Rund um den Campus

An der Uni gibt es jede Menge Vertretungen, Einrichtungen und Beratungsstellen. Es ist für alle etwas dabei. Hier folgt eine kleine Auswahl:

Das Studierendenwerk

Das Studierendenwerk Hamburg bietet für rund 73.000 Studierende an 8 Hamburger Hochschulen soziale, kulturelle und wirtschaftliche Unterstützung. Sie sind verantwortlich für die gesamte Hochschulgastronomie, das studentische Wohnen, die Studienfinanzierung (BAföG), sowie die psychologische Beratung und Kinderbetreuung während des Studiums. Hier kannst du dich um deine Studienfinanzierung kümmern, falls du noch nicht in Hamburg wohnst ein Zimmer finden und dich auch über Nebentätigkeiten und Jobs während deines Studiums (www.stellenwerk-hamburg.de) informieren.

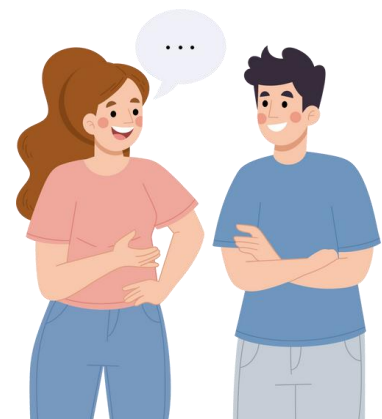
Staats- und Universitätsbibliothek – „Carl von Ossietzky“

Die Staats- und Universitätsbibliothek ist die größte Bücherhalle auf unserem Campus. Dort können alle Studierenden, egal welcher Fachrichtung, fündig werden. Des Weiteren kannst du auch Lehrbücher für dein Studium ausleihen. Die Leihfrist beträgt vier Wochen und kann maximal dreimal um weitere vier Wochen verlängert werden. Danach musst du persönlich vorbeikommen, um deine Bücher verlängern zu lassen. Verlängert werden nur Bücher, die nicht von anderen vorbestellt sind.

AStA Beratung

Der AStA bietet Studierenden ein vielfältiges Beratungsangebot zu Problemen innerhalb und außerhalb des Studiums an. Die Beratungen finden im AStA statt (VMP 5, WiWi-Bunker). Bitte melde dich bei den Mitarbeitenden des Infocafes, wenn du die Beratung besuchen möchtest. Es werden keine individuellen Beratungstermine vergeben und grundsätzlich keine Beratungen per Email stattfinden. Alle Beratungen sind persönlich und vertraulich. Die Beratung ist kostenlos!

- ◆ Studien-, Rechts- und Sozialberatung
- ◆ BAföG-Beratung
- ◆ Arbeitsrechtsberatung
- ◆ Beratung bei studentischen Steuerfragen
- ◆ Psychologische Beratung von Studierenden für Studierende
- ◆ ...



RBCS-Referat für behinderte und chronisch kranke Studierende

Das RBCS bietet eine regelmäßige, studentische Beratung für Studierende mit Behinderungen und/oder chronischen Krankheiten. Des Weiteren setzt sich das RBCS dafür ein, die Studiensituation behinderter und chronisch kranker Menschen zu verbessern.

Queer-Referat

Das Queer-Referat ist ein studentischer Raum von queeren Studierenden für queere Studierende und Nicht-Studierende. Sie bieten allen, unabhängig ihrer romantischen, sexuellen und/oder geschlechtlichen Identität, einen verurteilungsfreien Raum zur freien Gestaltung an. Dazu finden mehrmals die Woche Veranstaltungen statt. Zu finden sind sie im Asta-Trakt auf dem Universitätsgelände (Von-Melle-Park 5).

Familienbüro Uni Hamburg

Das Familienbüro ist Kontakt-, Erstberatung-, und Vermittlungsstelle. Hier findet man Beratungsstelle- und Unterstützungsangebote zur Vereinbarkeit von Studium und Familie. Es gibt eine telefonische Beratung und ebenso auch per E-Mail.

UNI ELTERN

UNI ELTERN sind eine Elterninitiative von Studierenden mit Kind in Hamburg. Hier erhältst du Informationen zur Schwangerschaft, zur Finanzierung, zu Fragen rund ums Studium, zum Wohnen, zur Arbeit und zur Krankenversicherung. Studierende in Hamburg haben die Möglichkeit, ihre Kinder flexibel bis zu zehn Stunden in der Woche durch den Uni Eltern e.V. betreuen zu lassen. Dies bietet sich an für den Wiedereinstieg ins Studium nach der Babypause, zusätzlich zur bereits bestehenden Betreuung oder falls kein Anspruch auf einen Kita Gutschein in Hamburg besteht. Auch Studierende, die nicht in Hamburg wohnen, können die Betreuung nutzen.

Wurzelwerk



Das Wurzelwerk ist ein studentisches Urban Gardening-Projekt.

Ort: Direkt auf dem Hauptcampus der Universität Hamburg (VMP 11)

Vision: Wir möchten gerne einen offenen und gestaltbaren safer space, Ort des Lernens und Bewahrens von Biodiversität sowie Rückzugs- und Erholungsort für Studierende auf dem Campus erschaffen. Dafür wollen wir eine beständige und verantwortungsvolle, aber auch fluktuierend-offene und herzliche Gemeinschaft etablieren. Dafür suchen wir dich!

Was machen wir?

Gartenpflege und -gestaltung: Pflanzen und Ernten, Gewinnung von Saatgut, Lernen & Bewusstsein über den natürlichen Kreislauf und die Lebensmittelentstehung.

Wichtige Konzepte: Permakultur & Naturgarten - primäre Pflanzung von samenfesten Saatgut aus solidarischen Biohof-Gemeinschaften, Schutz von heimischen Arten und altem Saatgut.

Verschönerung des Campus: Der Campus soll naturnäher, biodiverser und insektenfreundlicher werden. Zudem gestalten wir viele neue Sitz- und Liegemöglichkeiten als Erholungsflächen für Studierende.

Solidarisches Kollektiv und Veranstaltungen: Triff im Wurzelwerk deine Freunde oder finde neue Freunde und verbringe eine tolle Zeit in einer solidarischen, gemeinwohlorientierten und fürsorglichen Gemeinschaft. Veranstalte mit anderen Workshops, Infoveranstaltungen oder einfach nur gemütliche get togethers.



Was passiert in Zukunft?

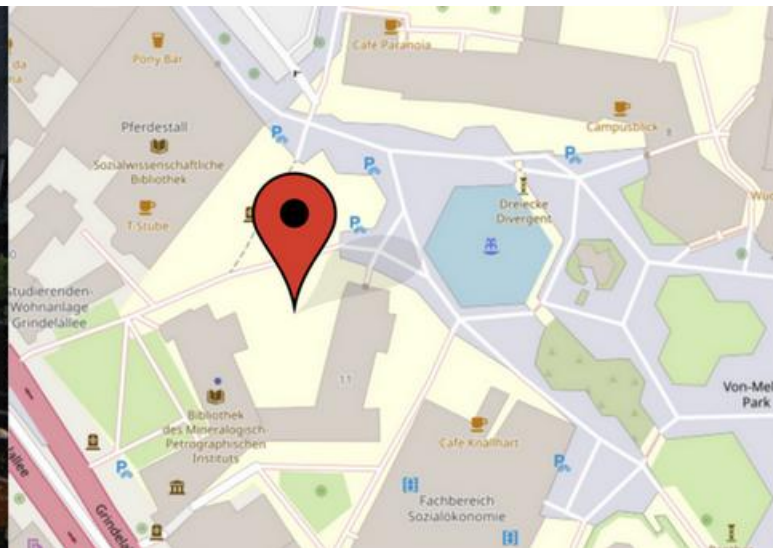
Wir planen gerade einen größeren, geförderten Umbau des Wurzelwerks mit unserer Naturgartenplanerin. Falls du Lust hast, mit uns den Campus für alle zu verbessern und eine Wohlfühloase für alle zu schaffen, komm mit uns in Kontakt!

Auch planen wir auch das neue Jahr:

Wann bauen wir was an? Welche Workshops wollen wir machen?

Natürlich darf dabei auch ein Winterfest mit Tee aus dem Garten und (alkoholfreiem) Punsch nicht fehlen! :)

Ein Neulingstreffen im Wurzelwerk für Ende Oktober wird noch auf Instagram angekündigt. Kommt gerne vorbei, wir freuen uns auf euch!



Kontakt Daten



@wurzelwerkgarten



<https://t.me/+0W7kE19DEIM4OTky>

Treffen: i.d.R. 1x die Woche und öfter in der Woche gießen

Telegram-Gruppe:

