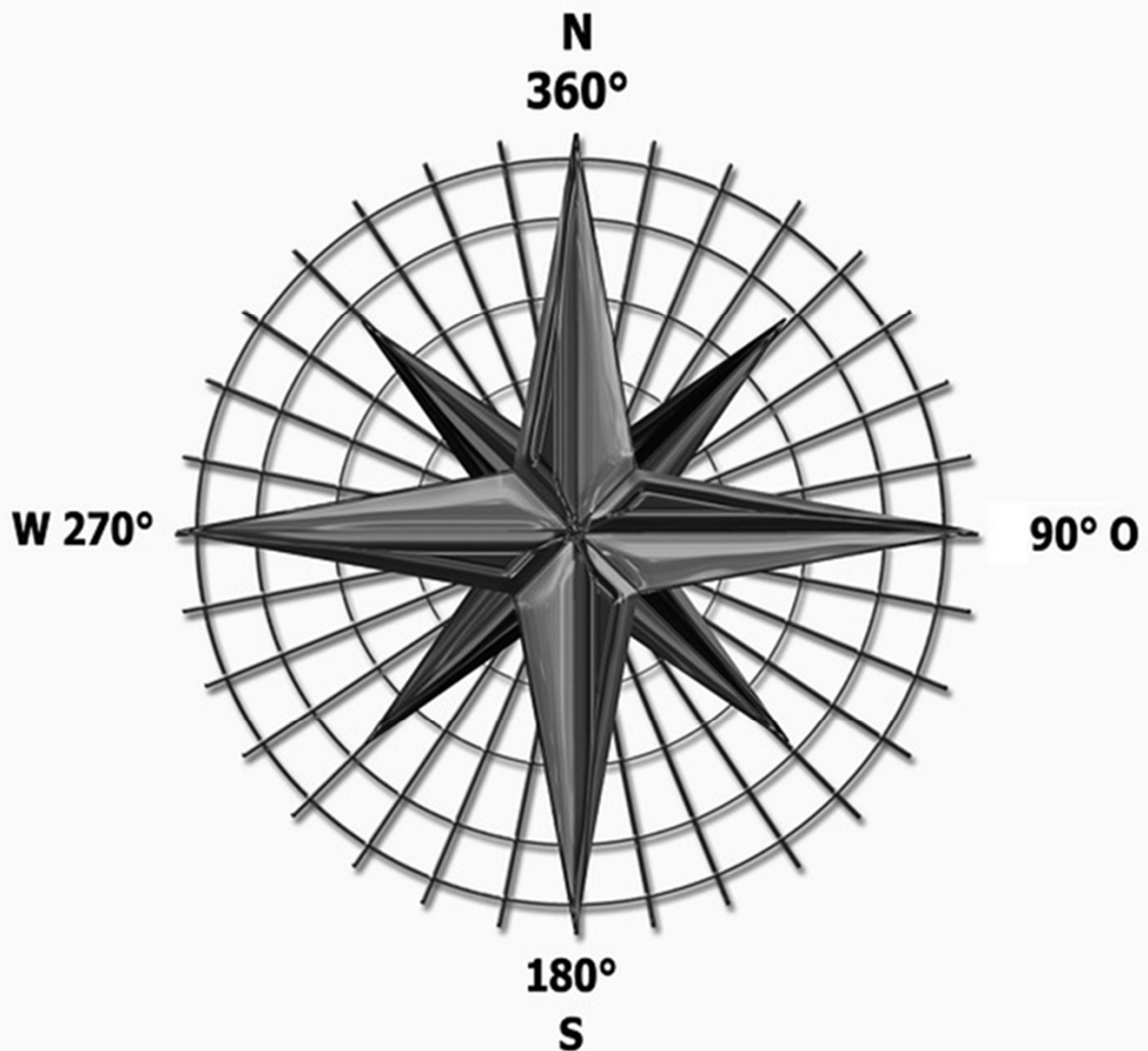


ERSTI NAVI



IT'S DANGEROUS TO GO ALONE!



MOIN MOIN!

Und willkommen in eurem neuen Leben!

In den nächsten Jahren steht euch viel Neues bevor und ihr habt die Möglichkeit euer Leben komplett umzukrempeln. Viele neue Freunde warten auf euch und es gibt viele kleine Rätsel und Prüfungen die ihr zu bestehen habt.

Wir – der Fachschaftsrat (FSR) Chemie und Lebensmittelchemie - unterstützen euch gerne die Tücken des Alltags zu überwinden. Im Moment sind wir eine bunte Mischung aus Studis verschiedener Semester und sind im FSR-Raum links neben dem HS A zu finden. Wenn ihr fragen habt oder etwas braucht, dann kommt einfach bei uns vorbei.

Ob ihr hier oben bei den Fischköppen geboren seid oder von außerhalb Hamburgs kommt, etwas Orientierung kann nie schaden. Daher haben wir hier ein Paar hilfreiche Infos zusammen getragen:



**FACHSCHAFTSRAT
CHEMIE UND LEBENSMITTELCHEMIE**

INHALT

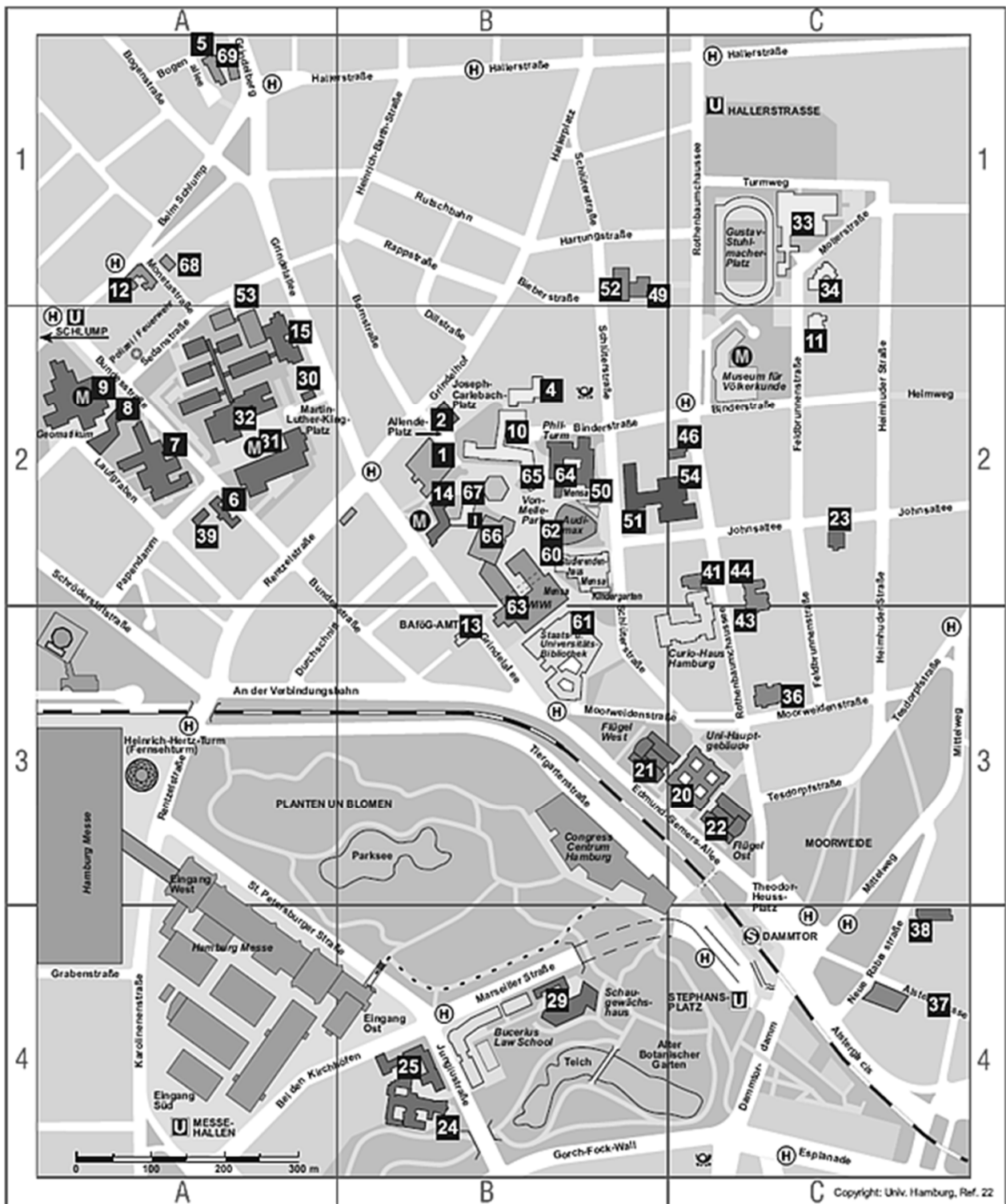
ABKVZ	5
CAMPUS-LAGEPLAN	6
FACHBEREICH LAGEPLAN	8
VON RECHTEN UND PFLICHTEN	10
WENN'S MAL ÄRGER GIBT	12
VERFASSTE STUDIERENDENSCHAFT UND AKADEMISCHE SELBSTVERWALTUNG	13
WICHTIGE ANLAUFSTELLEN AN DER CHEMIE	18
RUND UM DEN CAMPUS	21
OE – FAHRT	24

ABKVZ

An der Uni werden Abkürzungen geliebt. Damit Du nicht vollkommen die Übersicht über diese verlierst, haben wir die wichtigsten für Dich zusammengetragen:

AC	Anorganische Chemie	M. Sc.	Master of Science
Assi	Praktikumsassistent	MIN	Mathematik, Informatik und Naturwissenschaften
AStA	Allgemeiner Studierenden Ausschuss	MLK	Martin-Luther-King-Platz
B. Sc.	Bachelor of Science	OC	Organische Chemie
BAföG	Bundesausbildungsförderungsgesetz	OE/STEP	Orientierungseinheit/ Studieneingangsphase
BC/MLS	Biochemie/Molecular Life Science	P	Praktikum
c.t.	cum tempore (akademisches Viertel)	PC	Physikalische Chemie
GHS	Globally Harmonized System	Pha	Pharmazie
Ersti	Das bist du!	PO	Prüfungsordnung
ESA	Edmund-Siemers-Allee	RRZ	Regionales Rechenzentrum
FB	Fachbereich	s.t.	sine tempore (pünktlich)
FsB	Fachspezifische Bestimmungen	Stabi	Staatsbibliothek
FSR	Fachschaftsrat	TMC	Technische und Makromolekulare Chemie
GAC	Grundpraktikum Allgemeine Chemie	VMP	Von-Melle-Park
HoPo	Hochschulpolitik	WiWi-Bunker	Sitz der Wirtschaftswissenschaften
Lemi	Lebensmittelchemiker		

LAGEPLAN DES CAMPUS

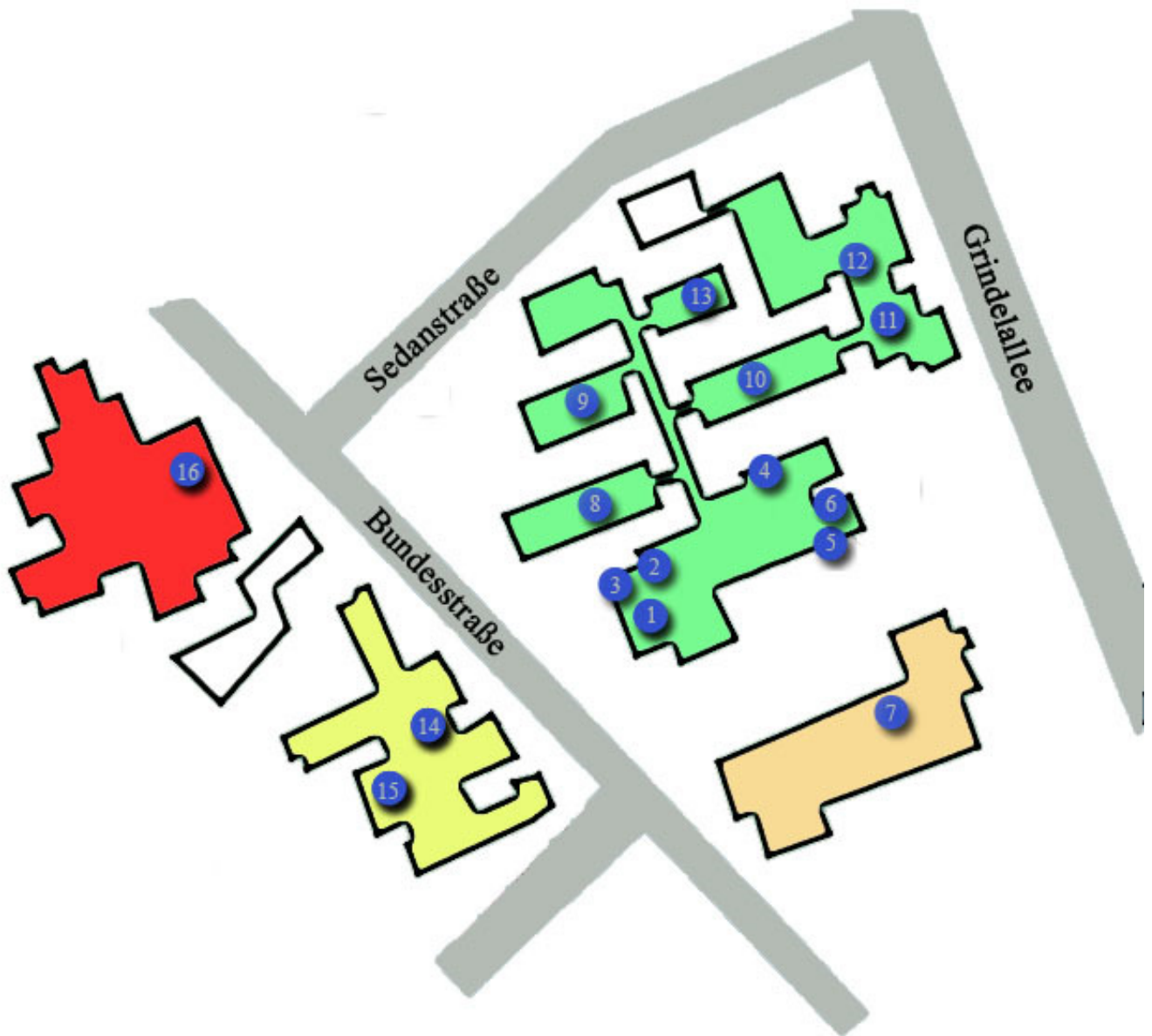


EINE KLEINE LEGENDE ZUM CAMPUS-LAGEPLAN

Da man besonders am Anfang des ersten Semesters einigermaßen viel durch die Gegend gescheucht wird, ist ein Lageplan eine nützliche Sache. In der folgenden Legende sind die für euch wichtigsten Orte aufgeführt.

Nummer	Was ist da denn?	Adresse
7	Pharmazeutisches Institut und TMC	Bundesstraße 45
13	Bafög-Amt	Grindelallee 9
15	Physikalische Chemie (Verfügungsgebäude 2)	Grindelallee 117
24	Hörsaalgebäude Physik	Jungiusstraße 9
25	Angewandte Physik	Jungiusstraße 11
32	Chemisches Institut mit Hörsälen	Martin-Luther-King-Platz 6
33	Hochschulsport	Mollerstraße 2-4
37	Campus Center	Alsterterrasse 1
50	Fahrrad-Werkstatt zum Selbermachen	Schlüterstraße 11
52	Regionales Rechenzentrum	Schlüterstraße 70
60	Studierendenwerk + Schweinemensa	Von-Melle-Platz 2
61	Staats- und Universitätsbibliothek	Von-Melle-Platz 3
62	Audimax	Von-Melle-Platz 4
63	WiWi-Bunker inkl. Campusmensa und AStA	Von-Melle-Platz 5
64	Philosophenturm (im Moment zu)	Von-Melle-Platz 6

FACHBEREICH LAGEPLAN



EINE KLEINE LEGENDE ZUM FACHBEREICHS LAGEPLAN

Manch einem Studierenden erscheint der Fachbereich Chemie in der ersten Zeit unübersichtlich. Um Dir das Leben etwas zu erleichtern, haben wir die wichtigsten Orte für dich auf dem Plan markiert und in einer Legende zusammengefasst (s.u).

Nummer	Ort	Stockwerk
1	Hörsäle A B C D	1. Stock (A), UG 1
2	FSRe	1. Stock
3	FSR Wohnung	EG
4	Hausmeister	EG
5	Bibliothek	EG
6	CIP-Pool	1. Stock
7	Zoologie	EG
8	AC	EG
9	BC / Analytik	EG
10	OC	EG
11	PC, Studienbüro	EG
12	CIP-Pool	2. Stock
13	BC	EG
14	TMC	EG
15	CIP-Pool	EG
16	Geomatikum	EG

VON RECHTEN UND PFLICHTEN

Das Leben an der Uni unterscheidet sich im Wesentlichen dadurch von der Schule, dass hier erwachsene Personen mit einander umgehen. Wir Studis tragen selbst die Verantwortung für unser Handeln und unsere Bildung. Besonders im Labor müssen wir die Anweisungen der Aufsichten und der Praktikumsleitung befolgen. Doch auch für die Profs und Prüfenden gibt es Regeln, an die sie sich halten müssen. Daher ist es ratsam bei Gelegenheit einen Blick in die Verordnungen zu werfen.

Bitte verlasst euch niemals auf Hörensagen! Sowas kann schnell böse enden!

Die folgenden Verordnungen sind die relevantesten:

Fachspezifische Bestimmungen (FSB)

In den FSBs sind Regelungen gefasst, die zu speziell sind um für die gesamte Fakultät zu gelten. Jeder Studiengang hat seine eigenen FSBs. Achtet daher darauf, dass ihr wirklich die für euch gültigen FSBs vor euch habt.

Prüfungsordnung (PO)

Die Prüfungsordnung regelt die Prüfungen und die allgemeine Studiengangstruktur für die Studiengänge der MIN-Fakultät. Hier steht im Wesentlichen alles für unser Studium relevante drin. Alle Studis sollten sie mindestens einmal überflogen haben.

Hamburger Hochschulgesetz (HmbHG)

Das HmbHG ist ein fetter Wälzer, der alle allgemeinen Dinge, die die Uni betreffen regelt. Zum durch lesen eignet es sich schlecht. Wenn man etwas Bestimmtes sucht, kann man in der Onlineversion jedoch nachschlagen.

WENN'S MAL ÄRGER GIBT

Wie überall kommt es auch an der Uni vor, dass man sich mit anderen in die Haare kriegt. Auch wenn fast alle hier wirklich nett sind, kommt es manchmal vor, dass man sich ungerecht behandelt fühlt. Solltet ihr Stress mit Profs. , einer Laboraufsicht oder anderem Unipersonal bekommen, ist es wichtig das ihr ein Paar Dinge beachtet:

1. Keine Panik! Und möglichst ruhig und höflich bleiben.
2. Direkt nach der Situation alles möglichst sachlich und genau aufschreiben.
3. Mindestens (!) eine Nacht darüber schlafen.
4. Überlegen wie schlimm es wirklich war.
 - a. Nicht so schlimm, aber nervig → am besten mit anderen betroffenen Studis zusammen tun und sich gesammelt beschweren gehen
 - b. Schlimm: weiter mit Schritt 5
5. Regelungen zu dem Problem raussuchen oder zu Leuten gehen, die das schon mal gemacht haben (FSR und/oder AStA Rechtsberatung)
6. Mit respektvoller, konstruktiver Formulierung des Problems erneut an die Probleme verursachende Person wenden.
7. Bei blöder Reaktion mit dem FSR zusammen überlegen wie wir weiter vorgehen.



VERFASSTE STUDIERENDENSCHAFT UND AKADEMISCHE SELBSTVERWALTUNG

Kaum an der Uni angekommen, wirst Du schnell feststellen, dass Du regelmäßig aufgefordert wirst, zu einer Wahl zu gehen. In den Mensen liegen tausende von Flugblättern und jeder behauptet von sich, die Weisheit mit Löffeln gegessen zu haben.... StuPa, AStA, FAR, FSR, AS, Hochschulrat sind nur einige Abkürzungen und Begriffe, die zu lesen sind. Worum es dabei geht, wann Du wählen kannst und was das alles miteinander zu tun hat, wird hier kurz vorgestellt.

VERFASSTE STUDIERENDENSCHAFT

Studierendenschaft

Jeder Studierende der Uni Hamburg ist Teil der Studierendenschaft – also auch DU. Jeder Studierende gehört daneben auch immer noch zu einer Fachschaft!

StuPa (Studierendenparlament)

Einmal im Jahr wird das StuPa von allem Mitgliedern der Verfassten Studierendenschaft der UHH gewählt. Jeder Studierende erhält im Dezember Briefwahl-Unterlagen, die er portofrei zurück senden kann. Im Januar findet zu dem eine einwöchige Urnenwahl statt für die, die noch nicht gewählt haben. In fast jedem Fachbereich wird dafür eine Urne aufgestellt. Das StuPa beschäftigt sich mit Hochschulpolitischen Belangen der Universität und wählt den AStA, der von der mehrheitlichen Koalition gestellt wird.

AStA (Allgemeiner Studierendenausschuss)

Der AStA wird jedes Jahr neu vom StuPa eingesetzt. Der AStA ist die Rechtsvertretung der Studierendenschaft. Im Allgemeinen beschäftigt er sich mit allem, was Studis so bewegt, Studiengebühren, Bachelor und Master etc. Die Belange der Studierenden trägt der AStA nach außen, z.B. in die Politik, Presse und Hochschulleitung. Welche Probleme es bei den Studierenden gibt, erfährt er unter anderem durch Kommunikation mit den Fachschaftsräten.



Fachschaft

Jeder Studierende ist Teil einer Fachschaft. Welcher Fachschaft man angehört, hängt vom Studienfach ab, denn nicht jedes Fach bildet eine eigene Fachschaft.

FSR (Fachschaftsrat)

Wird von den Studierenden einer Fachschaft auf der Voll-Versammlung (VV) gewählt. Gewählt wird der FSR meist ein mal pro Jahr. Der FSR ist die Rechtsvertretung der Fachschaft. Wir haben bei uns 4 Fachschaften: Chemie- und Lebensmittelchemie, Molekular life science (MLS), Nanowissenschaften und Pharmazie.

AKADEMISCHE SELBSTVERWALTUNG

Statusgruppen

Die Universität ist in vier Statusgruppen unterteilt: Professoren, Technisches und Verwaltungspersonal (TVP), Wissenschaftliche Mitarbeiter und Studenten. Die Größte Statusgruppe ist die der Studenten (ca. 36 000). In allen Gremien der Akademischen Selbstverwaltung haben jedoch immer Professoren die Mehrheit. Die Statusgruppen wählen jeweils ihre Mitglieder in den Akademischen Senat und Fakultätsrat.

Hochschulrat

Der HS ist das höchste parlamentarische Gremium. Wird je zur Hälfte durch den Akademischen Senat und durch den Senat der Stadt Hamburg besetzt. Seine Aufgabe ist die strategische Ausrichtung der Uni zu bestimmen.

Akademischer Senat

Der AS ist das höchste beschlussfassende Gremium der Uni. Er wählt Mitglieder des Hochschulrates und bestätigt Präsident/in. Im AS sitzen alle vier Statusgruppen. Der AS setzt Ausschüsse ein, z.B. Bau-Ausschuss, der sich mit der Sanierung der Uni beschäftigt. Die Wahl des Akademischen Senats findet kurz nach der StuPa Wahl statt, also im Januar. Es werden Briefwahl-Unterlagen nach Hause versendet.

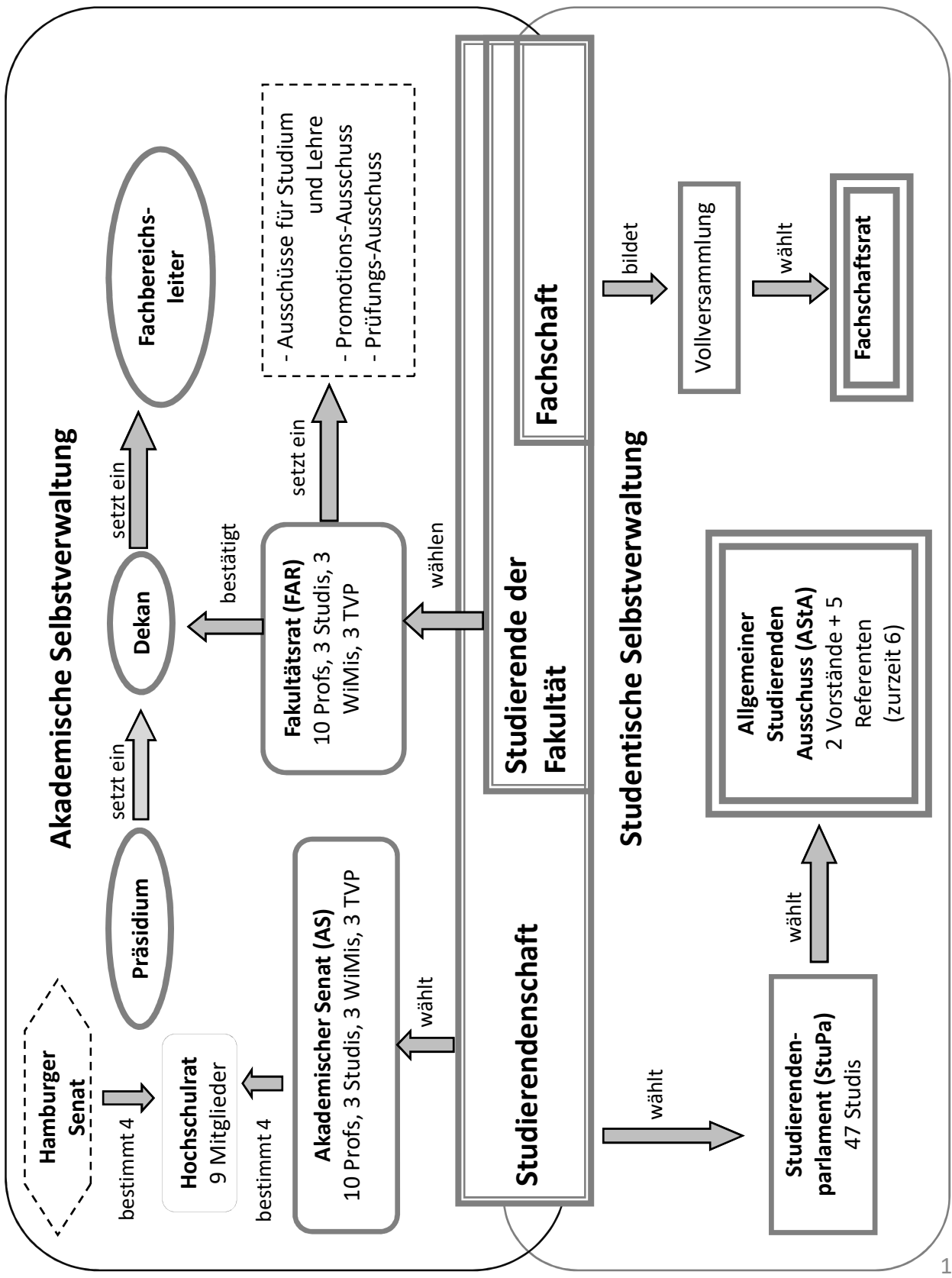
Fakultätsrat (FAR)

Der FAR ist das fakultätsweite parlamentarische Entscheidungsgremium. Es gibt entsprechend zu den sechs Fakultäten an der Uni, sechs Fakultätsräte. Jeder FAR beschäftigt sich mit seinen eigenen Belangen in den Bereichen Forschung und Lehre. Die FAR Wahlen finden zum Ende des Sommersemesters statt. Briefwahlunterlagen werden nach Hause versendet, eine Urnenwahl ist auch möglich. Der FAR wählt den Dekan der Fakultät und schlägt Personen für die Besetzung von Professuren vor.

Fachbereichsrat (FBR)

Der FBR ist die Selbstverwaltungsstruktur des Fachbereichs. Auch hier werden jedes Jahr studentische Mitglieder gewählt.





WICHTIGE ANLAUFSTELLEN AN DER CHEMIE

IT-Service

Der Fachbereich Chemie verfügt abseits vom Rechenzentrum über einen eigenen IT-Service.

Unser IT-Service hilft Dir nicht nur bei Problemen, vor allem aus dem Fachbereich, sondern steht Dir auch Rede und Antwort, wenn es um allgemeine Dinge geht, für welche Du sonst erst zum Rechenzentrum müsstest.

Im Fachbereich Chemie gibt es zwei größere Computerräume (CIP-Pools) für die studentische Nutzung. Diese befinden sich:

- über der Bibliothek (CIP 1)
- im Verfügungsgebäude II, Raum 156 (CIP 2)
- in der TMC/Pharmazie bei den Hörsälen (CIP 2)

Alle Rechner laufen mit Windows und sind mit normaler Büro- und Chemie-Software ausgestattet. Alle Computerpools sind jeweils mit einem Farb-Laserdrucker und einem A4-Scanner ausgestattet.

Mit Deiner Fachbereichskennung kannst Du Dich in den CIP-Pools des Fachbereichs einloggen. Zum Drucken kannst Du Dir ein Druckkontingent beim IT-Service selber aufladen lassen. Außerdem kannst Du hier ebenfalls kostenlos Software erhalten, welche Du speziell für Dein Studium benötigst, z.B. für NMR-Auswertung.

Auf der Homepage findest Du die Beschreibung, wie Du Dich in das W-Lan-Netz der UHH einwählen kannst.

Wenn Du Probleme oder Fragen hast, kannst Du Dich jeder Zeit beim IT-Service melden.

Studienbüros

Unseres findest Du im Gang zwischen auf dem Weg zum Grindel Café.

Die Aufgaben sind Studienberatung für Schülerinnen und Schüler, Studiengangs-koordination, Lehrveranstaltungsplanung und -management (u. a. Raumplanung, An- und Abmeldung von Modulen und Veranstaltungen), Prüfungsmanagement, Anerkennung von Studienleistungen für ein laufendes Studium an unserem Fachbereich und Studienfachberatung im laufenden Studium.

Sprechzeiten:

Mo 09-12 und 13-15 Uhr

Di geschlossen

Mi 09-12 und 13-15 Uhr

Do geschlossen

Fr 09-12 Uhr

und nach Vereinbarung

Die Bibliothek - ein Freund und Helfer

Für Studierende der Fächer Chemie, Pharmazie, Lebensmittelchemie und Molecular Life Science ist die Bibliothek der Chemie besonders wertvoll. Hier findet man eine große Auswahl an Fachbüchern die ein breites Spektrum abdecken. Das heißt, Du kannst hier sowohl im ersten Semester, als auch im fünften oder siebten Semester Bücher finden, die dem jeweiligen Anspruch gerecht werden. Die Bibliothek in der Chemie besitzt zwei Lesesäle und zwei Gruppenarbeitsräume. Weiterhin stehen Computer zur Recherche im Internet zur Verfügung. Außerdem besteht die Möglichkeit Kopien viel günstiger als im Copy-Shop anzufertigen. Für diejenigen, die kein Freund von losen

Blattsammlungen sind, steht eine Bindemaschine zur Verfügung, verwaltet man seine Literatur lieber digital, so kann man auf den Scanner zurückgreifen. Beide Leistungen sind kostenlos! Ein weiterer bereichernder Service ist die Notebook-Ausleihe.

Für eine Reihe ausgewählter Bücher besteht ebenfalls eine Ausleih-Möglichkeit, ansonsten handelt es sich bei der Bibliothek um eine Präsenzbibliothek, d. h. die Bücher können nur Vorort gelesen werden (es besteht aber die Möglichkeit einer Nacht- bzw. Wochenendausleihe). Die Bücher mit der Kennzeichnung A1 können eine Woche ausgeliehen werden. Die Bücher mit der Kennzeichnung A4, oder A können für vier Wochen ausgeliehen werden. Für die A-gekennzeichneten Bücher besteht die Möglichkeit zu verlängern.

Die Bücher, welche für das Grundstudium von Bedeutung sind, lassen sich fast alle ausleihen. Bevor Du also in die eigene Tasche greifst um ein Buch zu kaufen, ist es dringend zu empfehlen zunächst auf die Ausleihmöglichkeiten zurückzugreifen (auch bei der Staatsbibliothek). Sollte ein benötigtes Buch in der Bibliothek der Chemie nicht aufzufinden sein, so kann bei dem netten Bibliotheks-Personal ein Bücherwunsch aufgeben werden.

Die Bibliothek bietet Dir vor allem die Möglichkeit in Ruhe und konzentriert lernen zu können. In den Lesesälen ist es ruhig, so dass Du nicht abgelenkt wirst. Die Bibliothek ist somit eine wertvolle Institution, die im Verlaufe des Studiums im wahrsten Sinne zum Freund und Helfer wird.

RUND UM DEN CAMPUS

An der Uni gibt es jede Menge Vertretungen, Einrichtungen und Beratungsstellen. Es ist für alle etwas dabei. Hier folgt eine kleine Auswahl:

Das Studierendenwerk

Das Studierendenwerk Hamburg bietet für über 60.000 Studierende an 7 Hochschulen soziale, kulturelle und wirtschaftliche Unterstützung. Sie sind verantwortlich für die gesamte Hochschulgastronomie, dem studentischen Wohnen, der Studienfinanzierung (BaföG) sowie der psychologischen Beratung und Kinderbetreuung während des Studiums.

Hier kannst Du Dich um deine Studienfinanzierung kümmern, falls Du noch nicht in Hamburg wohnst ein Zimmer finden und Dich auch um Nebentätigkeiten, Jobs während deines Studiums (www.stellenwerk-hamburg.de) sorgen.

Staats- und Universitätsbibliothek – „Carl von Ossietzky“-Bibliothek,

Die Staats- und Universitätsbibliothek ist die größte Bücherhalle auf unserem Campus. Dort kann jeder Studierende egal welcher Fachrichtung fündig werden, also auch Du.



Des weiteren kannst Du auch Lehrbücher für dein Studium ausleihen. Die Leihfrist beträgt vier Wochen und kann maximal zweimal um weitere vier Wochen verlängert werden. Danach musst Du persönlich vorbeikommen, um Deine Bücher verlängern zu lassen. Verlängert werden nur Bücher, die nicht von anderen vorbestellt sind.

AStA Beratung

Der AStA bietet Studierenden ein vielfältiges Beratungsangebot zu Problemen innerhalb und außerhalb des Studiums an. Die Beratungen finden im AStA statt (VMP 5, WiWi-Bunker). Bitte melde Dich bei den Mitarbeitern des Infocafes, wenn Du die Beratung besuchen möchtest. Es werden keine individuellen Beratungstermine vergeben und grundsätzlich keine Beratungen per Email stattfinden. Alle Beratungen sind persönlich und vertraulich. Die Beratung ist kostenlos!

- **Studien-, Rechts- und Sozialberatung**
- **BAföG-Beratung**
- **Beratung bei studentischen Steuerfragen im August**
- **Arbeitsrechtsberatung des DGB Campus-Office**
- **Beratung: Studieren mit Kind**
- **Psychologische Beratung von Studierenden für Studierende**
- **Studentische Gleichstellungsbeauftragte**
- **Online-Beratung für Frauen bei Diskriminierung und Belästigung**
- **Ausländerreferat**

RBCS - Referat für behinderte und chronisch kranke Studierende

Das RBCS bietet eine regelmäßige, studentische Beratung für Studierende mit Behinderungen und/oder chronischen Krankheiten. Des Weiteren setzt sich das RBCS dafür ein, die Studiensituation behinderter und chronisch kranker Menschen zu verbessern.

Queer-Referat

Das Queer-Referat ist ein Ort für alle Studierenden der Hamburger Universitäten, die sich nicht innerhalb heteronormativer Strukturen bewegen wollen bzw. können. Das Referat (hervorgegangen aus dem Schwulenreferat) umfasst namentlich alle, die sich lesbisch, schwul, bisexuell, intersexuell, trans* (transsexuell, transgender, transident) und/oder auch als BDSMler*Innen identifizieren. Diese Kategorien stellen für uns jedoch eher offene Konzepte als starre Festschreibungen dar. Zu finden im Asta-Trakt auf dem Universitätsgelände (Von-Melle-Park 5, gegenüber dem WiWi-Bunker).

UNI ELTERN

UNI ELTERN sind eine Elterninitiative von Studierenden mit Kind in Hamburg. Hier erhältst Du Informationen zur Schwangerschaft, zur Finanzierung, zu Fragen rund ums Studium, zum Wohnen, zur Arbeit und zur Krankenversicherung.

Studierende in Hamburg haben die Möglichkeit ihre Kinder flexibel bis zu zehn Stunden in der Woche durch den UniEltern e.V. betreuen zu lassen. Dies bietet sich an für den Wiedereinstieg ins Studium nach der Babypause, zusätzlich zur bereits bestehenden Betreuung oder falls kein Anspruch auf einen Kita-Gutschein in Hamburg besteht. Auch Studierende, die nicht in Hamburg wohnen, können die Betreuung nutzen.



OE - FAHRT 2019

WALDHEIM AM BRAHMSEE

Zeitraum: 18-20.10.2019

Ankunft: Fr. etwa 17:00 Uhr

Abreise: So. 13-14 Uhr

Kosten: 50 €

Anmeldung im FSR Chemie und
Lebensmittelchemie

